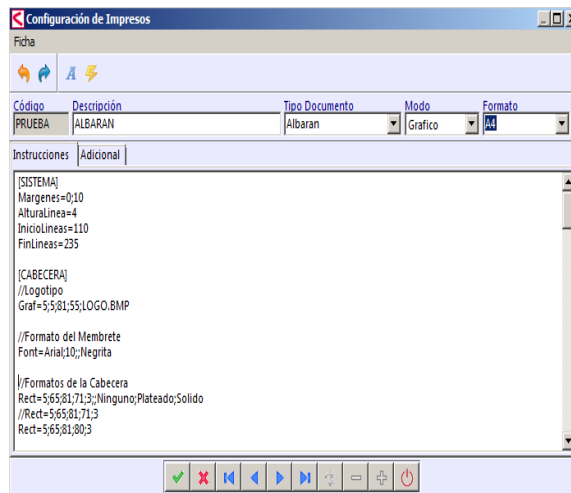


CONFIGURACION DE IMPRESOS.

En este documento vamos a estudiar una herramienta que le permitirá diseñar toda clase de impresos (albaranes, facturas, pedidos, ordenes de fabricación, etiquetas etc.) a su medida. La aplicación se suministra ya con una serie de impresos diseñados por IDS. Usted puede utilizar estos diseños, modificarlos a su gusto o crear unos nuevos. Veamos un ejemplo, en este caso, el diseño del albarán.

Para ello, abra al Gestor de Aplicaciones, despliegue la opción Configuración, y seleccione Impresos. Para localizar el modelo de albarán, pulse F11 y busque el código ALBARAN. Seleccione el que tiene como descripción Albarán Standard. Verá una pantalla como esta:



Configuración de Impresos. Documento Albarán

Los diseños de los documentos son registros de una tabla (IMPRESO), por lo tanto dispone de las mismas utilidades que en cualquier otra ventana: El panel de Control, la posibilidad de búsqueda con F11, el menú Ficha etc.. También cuenta con la posibilidad de visualizar el aspecto del documento. Para ello, haga clic en el icono en forma de rayo situado en la parte superior de la ventana.

Preste atención a los campos de la cabecera.

Código: Es el código identificativo del impreso. Este campo no se puede modificar.

Descripción: Es un texto descriptivo. Es el texto que verá cuando vaya a imprimir un albarán real. Tenga en cuenta que puede tener varias configuraciones para un mismo tipo de documento, por lo que es conveniente que asigne descripciones que aporten suficiente información.

Tipo Documento: Dispone de una amplia lista de valores (Albarán, Factura, etc.) Es lo que hace que Vector reconozca el diseño como Albarán y le permita escoger el formato de impreso adecuado cuando vaya a listar un albarán concreto.

Modo: Verá que tiene dos opciones: Gráfico y Texto.

El modo Gráfico indica que la impresión se realizará en impresoras gráficas (láser o de inyección). En este modo los datos referidos a las coordenadas que se introduzcan en las instrucciones serán interpretados como milímetros. Si escoge el modo Texto, está indicando que la impresión se realizará en impresoras matriciales. Por lo tanto, los datos referidos al eje Y se interpretarán como sextos de pulgadas, y como décimos de pulgadas los datos referidos al eje X.

Formato: El formato que defina aquí se tomará como modelo al realizar la previsualización por pantalla.

Preste ahora atención a la carpeta Instrucciones.

Ahí es donde se detallan los comandos que configuran el impreso. Estos comandos están agrupados en seis grandes bloques, a saber:

[SISTEMA]	Se especifican algunos parámetros generales del documento. No es obligatorio.
[CABECERA].	Se incluye la configuración de la cabecera del documento. Es obligatorio
[LINEAS]	Se especifican las líneas de detalle.
[PIE].	El pie del documento. Sólo se imprime en la última página del documento. No es obligatorio.
[PIEPAGINA].	Esta sección se imprime en todas las páginas del documento. No es obligatorio
[PIESUMAYSIGUE].	No es obligatorio

Comenzaremos estudiando las instrucciones de la sección Sistema. En el ejemplo que estamos siguiendo tenemos:

```
[SISTEMA]
Margenes=0;0
AlturaLinea=5
InicioLineas=110
FinLineas=240
```

Las primera instrucción indica que el impreso tendrá un margen izquierdo de 0 mm y un margen superior de 0 mm (estos márgenes se sumarán a los de la propia impresora). Como el impreso está definido en modo Gráfico, todas las coordenadas se refieren a milímetros. También se le indica que la altura de las líneas del cuerpo (zona que contiene las líneas de detalle de un impreso Cabecera/Líneas) es de 5 mm. El inicio del cuerpo del impreso está en la posición 110 (110 mm desde el margen superior) y el fin del cuerpo en la posición 240 (240 mm desde el margen superior).

También podemos incluir en esta sección instrucciones para conectar otras tablas de la Base de Datos, y por tanto, poder utilizar sus campos en el impreso. Por ejemplo, podríamos incluir:

```
Conexion=CLIENTE>CodigoCliente
```

Esta instrucción indica que la tabla CLIENTE será conectada a través del campo CodigoCliente de la tabla original (en este caso ALBARAN). De esta forma podrá incluir en el documento cualquier campo de la tabla CLIENTE.

Veamos las primeras instrucciones de la sección [CABECERA]:

```
[CABECERA]
//Logotipo
Graf=5;5;81;55;LOGO.BMP

//Formato del Membrete
Rect=95;35;185;75
Font=Arial;10;;Negrita
Camp=105;42;;Nombre
Camp=105;47;;RazonSocial
Camp=105;53;;Direccion
Camp=105;58;;CodigoPostal
Camp=120;58;;Poblacion
Camp=105;63;;Provincia
Camp=155;63;;Pais
```

```
//Formatos de la Cabecera  
Rect=5;60;81;66;;;Ninguno;Plateado;Solido  
Rect=5;60;81;75  
Line=43;60;43;75  
Line=5;66;81;66  
Font=Arial;11;;Negrita  
Text=11;61;;A L B A R A N  
Text=53;61;;F E C H A  
Font=Arial;11;Rojo;Negrita  
Camp=15;69;20;NumeroAlbaran;C  
Font=Arial;11;;Negrita  
Camp=45;69;35;FechaAlbaran;C
```

Las líneas que comienzan con los caracteres "//" son simples comentarios y no tienen ningún efecto en la elaboración del impreso. Únicamente facilitan la lectura del diseño.

En este ejemplo la primera instrucción indica que el impreso llevará un gráfico (habitualmente el logotipo de la empresa) ubicado en un rectángulo definido por dos puntos: el extremo superior izquierdo y el extremo inferior derecho. El primer punto viene determinado por las coordenadas 5, 5 (5 mm desde la izquierda, 5 mm desde el borde superior) El segundo punto o esquina inferior derecha viene definido por las dos cifras siguientes: 81;55 (81 mm desde la izquierda, 55 desde el borde superior). El gráfico está ubicado en el fichero C:\LOGO.BMP.

La siguiente instrucción (Rect) dibuja un rectángulo en las coordenadas (95, 35) - (185, 75) siguiendo el esquema anterior, es decir, (95,35) nos da el punto superior izquierdo, y (185,75) el punto inferior derecho del rectángulo.

La instrucción Font establece la fuente o tipo de letra que se utilizará a partir de esa línea. En este caso será de tipo Arial, tamaño del punto 10 y estilo negrita. Puede seleccionar cualquiera de las fuentes soportadas por su Sistema Operativo. Los estilos disponibles son Negrita, Itálica, Subrayado y Tachado. También puede indicar el color de la fuente:

```
Font=Arial;11;Rojo;Negrita
```

A continuación vienen una serie de instrucciones que comienzan con la palabra Camp. Veamos la primera de ellas:

```
Camp=105;42;;Nombre
```

Esta instrucción simplemente imprime el campo Nombre en la posición (105, 42) . Es decir, 105 mm desde el margen izquierdo y 42 mm desde el margen superior. Para imprimir campos de una tabla conectada (mediante la instrucción Conexión vista en la sección SISTEMA) debe incluir el nombre del campo precedido por el nombre de la tabla y un punto. Por ejemplo:

```
Camp=105;52;;CLIENTE.Telefono
```

Fíjese en las instrucciones que comienzan con la palabraText:

```
Text=11;61;;A L B A R A N
```

Este comando indica que se imprima el texto "A L B A R A N" en la posición (11, 61). Como siempre, serán 11 mm desde la izquierda y 61 desde el margen superior.

Las instrucciones Text y Camp admiten algunos parámetros más. Observe la siguiente línea:

```
Camp=15;69;20;NumeroAlbaran;C
```

La tercera cifra (20) nos está indicando la anchura del campo (en mm). La C que viene a continuación de NumeroAlbaran, indica que el campo va centrado en el espacio determinado por las coordenadas y la anchura. Una D haría que el campo fuese ajustado a la derecha (habitualmente utilizado para campos numéricos) y una I que fuese ajustado a la izquierda (campos de texto).

También puede imprimir líneas con la instrucción Line:

Line=5;66;81;66

El procedimiento es una vez más, determinar dos puntos mediante las coordenadas x,y . Se imprimirá la línea que une dichos puntos, en este caso, los puntos (5,66) y (81,66)

Existen algunas instrucciones que no verá en el ejemplo que estamos siguiendo.

Si desea imprimir varias copias de un documento de una sola vez, indicando en cada ejemplar si se trata del original o de la copia (problemática habitual trabajando con impresoras gráficas) puede utilizar la instrucción Vari de la siguiente forma:

Vari=36;170;75;OriginalCopia,ORIGINAL,COPIA;C

Esta instrucción hará que la primera copia impresa incluya la palabra "ORIGINAL" y las sucesivas copias incluyan la palabra "COPIA" en las coordenadas indicadas. Si prefiere que en el primer ejemplar no aparezca ningún texto, simplemente escriba

Vari=36;170;75;OriginalCopia,,COPIA;C

También puede interesarle imprimir el número de página del documento (imagine un albarán de varias páginas). Para ello puede utilizar la siguiente instrucción:

Vari=205;42;30;NumeroPagina;C

También puede imprimir valores que sean el resultado de una operación entre varios campos y/o constantes, utilizando la instrucción Expr. Por ejemplo:

Expr=105;60;;Precio * 1,16

Expr=105;60;;Importe / Cantidad

Las instrucciones de ejemplo para la sección [CABECERA] son igualmente válidas para las secciones [LINEAS], [PIESUMAYSIGUE], [PIE] y [PIEPAGINA].

La sección [PIESUMAYSIGUE] merece atención especial. Un ejemplo de utilización es el siguiente:

[PIESUMAYSIGUE]

Text=90;250;;Suma y Sigue.....

Suma=165;250;30;Importe;D

En este ejemplo las instrucciones indican que el pie de suma y sigue imprimirá un texto en la posición (90, 250), y en la posición (165, 250) la suma parcial del campo Importe correspondiente a las líneas del cuerpo (solo es posible realizar suma y sigue de valores de campos presentes en las líneas).

A continuación le presentamos una tabla de consulta, donde podrá encontrar información sobre todas las instrucciones disponibles y su sintaxis.

Estamos asumiendo que trabajamos con impresoras gráficas y por ello haremos referencia a las distancias en milímetros. No olvide que en un documento de Modo Texto, estas distancias serían décimos de pulgada para el eje X, y sextos de pulgada para el eje Y.

Instrucción	Función
Margenes=x;y	Establece los márgenes del documento: x mm. desde el borde izquierdo, y mm. desde el borde superior
AlturaLinea=x	Establece la altura en mm. de cada línea de detalle
InicioLineas=x	Establece el comienzo de la sección de detalle en mm. desde el margen superior.
FinLineas=x	Establece el fin de la sección de detalle en mm. desde el margen superior
Conexion=TABLA>NombreCampo	Habilita una conexión con una tabla a través del NombreCampo. Para imprimir cualquier campo de la TABLA, basta con añadirlos a la instrucción Camp, precedidos por el nombre de la tabla y un punto: TABLA.NombreCampo
FormatoEtiqueta=C;F;X;Y	Configura el documento como etiqueta, donde: C: número de columnas F: número de filas X: anchura de cada etiqueta en mm. Y: altura de cada etiqueta en mm.
Graf=x1;y1;x2;y2;G	Dibuja un gráfico en el espacio determinado por las coordenadas x1,y1 (esquina superior izquierda) y x2,y2 (esquina inferior derecha) donde: G: Nombre del fichero que contiene el gráfico
Font=N;T;C;E	Establece el tipo de letra, donde N: Nombre (Arial, Tahoma, Courier...) T: Tamaño (8,10,14...) C: Color (Negro, Rojo, Verde...) E: Estilo. Puede combinar hasta 3 estilos separados por comas. Los estilos disponibles son: Negrita, Italica, Subrayado y Tachado
Line=x1;y1;x2;y2;A	Dibuja una línea entre los puntos definidos por las coordenadas (x1,y1) y (x2,y2) donde: A: grosor de la línea. Puede ser un valor numérico mayor que cero.
Rect= x1;y1;x2;y2;A;B;C;D;E	Dibuja un rectángulo en el espacio definido por las coordenadas x1,y1 (esquina superior izquierda) y x2,y2 (esquina inferior derecha) donde: A: grosor B: color C: estilo D: color trama

	E: estilo trama
Text=x;y;A;Texto;B;	Escribe un texto en las coordenadas x,y donde: A: anchura del campo B: alineación del campo en el espacio determinado por la anchura. Los valores válidos son: C (centrado), D (derecha), I (izquierda)
Camp= x;y;A;NombreCampo;B;M	Escribe un campo en las coordenadas x,y donde: A: anchura del campo B: alineación del campo. M: máscara de impresión. Las máscaras son cadenas de caracteres que determinan el formato del dato impreso. Por ejemplo, la cifra 5125,658 aparecerá impresa de varias formas dependiendo de la máscara que utilicemos. #.# : 5125,7 #,###. : 5.126 #,###.## : 5.125,66 #,###.##### : 5.125,658 #,##0.0000 : 5.125,6580 Si no se indica ninguna máscara, se utilizará la especificada en los parámetros globales de Vector
Expr= x;y;A;Expresion;B;M	Imprime el resultado de una operación aritmética entre varios campos y/o constantes, en las coordenadas x,y donde: A: anchura del campo B: alineación del campo M: máscara de impresión Los operadores válidos son: + - / * X
Sum=x;y;A;NombreCampo;B;M	Imprime una suma parcial sobre un campo en las coordenadas x,y donde: A: anchura del campo B: alineación del campo M: máscara de impresión
Vari=x;y;A;Variable;B;M	Imprime una variable en las coordenadas x,y donde A: anchura del campo B: alineación del campo M: máscara de impresión Las variables disponibles son: OriginalCopia. En este caso, podemos indicar separados por comas los textos a imprimir en el original y en las copias: OriginalCopia,textooriginal,textocopia NumeroPagina ContadorPaginas FechaImpresion FechaYHoralImpresion NombreEmpresa

CBar=x1;y1;x2;y2;Camp:N	Imprime un código de barras según la norma EAN-13 en el espacio definido por las coordenadas x1,y1 (esquina superior izquierda) y x2,y2 (esquina inferior derecha) donde: N: Nombre del campo que contiene la secuencia numérica del código de barras (La tabla de Artículos dispone de un campo específico para ello: CodigoEAN).
Asci=x	Envía una secuencia de caracteres ascii a la impresora (se utiliza para enviar comandos de control a impresoras matriciales)
Conc=x;y;A;Cadena;B	Imprime una cadena de caracteres en las coordenadas x,y donde: A: anchura del campo B: alineación del campo Cadena: Campos y/o literales concatenados mediante el operador +. Por ejemplo: Nombre + " Domicilio: " + Direccion
